

Grenada National Pavilion

La Biennale di Venezia

19. Mostra  
Internazionale  
di Architettura

Partecipazioni Nazionali

# Echoes of Knowledge

**Il risveglio della Biblioteca Nazionale**  
**Reawakening the National Library**

A cura di/Edited by  
*Fulvio Caputo, Luisa Flora*



antefirma

# Echoes of Knowledge

**Il risveglio della Biblioteca Nazionale  
Reawakening the National Library**

---

A cura di/Edited by  
*Fulvio Caputo, Luisa Flora*

**Echi di conoscenza. Il risveglio della Biblioteca Nazionale**  
**Echoes of Knowledge. Reawakening the National Library**

a cura di/*edited by*  
Fulvio Caputo, Luisa Flora  
ISBN 979-12-5953-132-2

Testi/*Texts*

Fulvio Caputo, Giulia Conti, Eva Filoramo,  
Luisa Flora, Irina Kostka-Da Silva, Beatrice  
Lerma, Asher Mains, Susan Mains,  
Alessandro Virgilio Mosetti

Progetto grafico/*Book design*

Giulia Conti, Alessandro Virgilio Mosetti

Copertina/*Cover*

Giulia Martinuzzi

Fotografia di copertina/*Cover photo*

Susan Mains

Traduzioni/*Translation*

Alex Gillian

Editore/*Publisher*

Anteferma Edizioni Srl  
via Asolo 12, Conegliano, TV  
edizioni@anteferma.it

prima edizione/*first edition*

aprile 2025/*April 2025*

Copyright



Quest'opera è distribuita con Licenza Creative Commons  
Attribuzione - Non commerciale - No opere derivate 4.0 Internazionale  
This book is published under a Creative Commons license  
Attribution - Non Commercial - No Derivates 4.0 International

**Echi di conoscenza. Il risveglio della Biblioteca Nazionale**  
**Echoes of Knowledge. Reawakening the National Library**

Grenada National Pavilion  
19. Mostra Internazionale di Architettura/  
19<sup>th</sup> International Architecture Exhibition  
La Biennale di Venezia

Commissario/*Commissioner*  
Susan Mains

Curatori/*Curators*  
Fulvio Caputo, Luisa Flora

Responsabile scientifico sezione *Il Metaprogetto*/  
*Scientific director The Metaproject section*  
Irina Kostka-Da Silva

Responsabili scientifici sezione *Il Simbolo*/  
*Scientific directors The Symbol section*  
Giulia Conti, Alessandro Virgilio Mosetti

Progetto e direzione dell'allestimento/  
*Exhibition design and direction*  
C and C architettura ingegneria

Grafica/*Graphics*  
Giulia Martinuzzi

Grafica per supporti allestitivi sezione *Il Simbolo*/  
*Graphics for exhibition materials of The Symbol section*  
Giulia Conti, Alessandro Virgilio Mosetti

Modello della biblioteca/*Library model*  
Dario Cestaro

Allestimento/*Set up*  
Grafiche D'Este

Postproduzione video sulla biblioteca di Grenada/  
*Video post-production on Grenada Library*  
Samuele Cherubini

Catalogo/*Catalogue*  
Anteferma edizioni

Traduzioni/*Translation*  
Alex Gillian

Mostra/*Exhibition*  
May 10<sup>th</sup> – November 23<sup>rd</sup>  
La Toletta Spazioeventi  
Fondamenta Borgo, 1134, 30123 Venezia (VE)

Ringraziamenti sentiti a/*Many thanks to*

Contributi artistici/*Artistic contributions*  
Frederika Adams, GihanBahtik, ShaniahBelmar, Oliver Benoit, Rick Feld, Renee Foster, Jared Gilbert, John Henry, Suelin Low Chew Tung, Asher Mains, Jonah Mark, Roxanne Marquez, Richie Modeste, Ingrid Newman, Nilo Nido, Samuel Ogilvie, Susan Valentine, T.A. Marryshow Community College di Tanteen, St. George's: Chelsea Alexander, Olivia Alleyne, Renee Bayne Joseph, Kizel Bartholomew, Amy Craigg, Kerika Frame, Xenia Hercules, Jovana Hostialek, Kerah Jones, Aaliyah Pierre, Dawnnica St Bernard, Curtis Samuel Jr, Zaynie Thomas, Iyondel Williams.

Documenti di progetto sezione *Il Simbolo*/  
*Project materials for The Symbol section*  
Giancarlo Mazzanti, Valentina Aguilar (El Equipo Mazzanti – Giancarlo Mazzanti, CO), Amale Andraos, Dan Wood, Daniel Confroy (WORKac, NY), Ignacio Urquiza, Paulina García (IUA Ignacio Urquiza Arquitectos).

Poesia/*Poetry*  
Sherry E. A. Hamlet

Traduzione poesia in italiano *IPoetry translation into Italian*  
Erika Pilar Pancella

Silhouettes dei lettori/*Readers' silhouettes*  
Accademia di Belle Arti di Venezia: Cecilia Andretta, Aria Aubry, Lorenzo Barberi, Greta Benetton, Alessandro Bez, Silvia Bogni, Anna Callegari, Caterina Cappelli, Yunhan Chen, Rebecca Consolaro, Yutong Fang, Cecilia Fasoli, Xiaozhe Feng, Andrea Forner, Elena Gasparini, YaqiHe, Zhuoling Li, Chiara Meneghetti, Gaia Meneghetti, Emanuele Michieletto, Giulio Morelli, Gaia Moro, Erika Paratore, Giorgia Pirani, Alessandra Piva, Dang Qi, PrashamSalarin, Zhao Yuanxin, Zhu Zihan.

Hanno dato sostegno al Padiglione Nazionale di Grenada/*They supported the National Pavilion of Grenada*  
Grenada ArtsCouncil; Grenada Tourism Authority – Pure Grenada; Grenada National Lotteries; Century 21 Grenada; McGuinness Family Foundation; Marion Geiss; Act: Art and Design Grenada; Art House 473; IK/ Architecture; John Booth Charitable Foundation; Nick Browne; VeniceDocumentation Project.



# Indice

*Table of contents*

- 6 Welcome Letter, Adrian Thomas  
*Saluti di benvenuto*
- 8 Echi di conoscenza. Il risveglio della Biblioteca Nazionale, Susan Mains  
*Echoes of Knowledge: Reawakening the National Library*
- 13 Libri, biblioteche, società, Fulvio Caputo e Luisa Flora  
*Books, Libraries, Society*
  
- 26 **A Il Metaprogetto, Irina Kostka-Da Silva**  
*The Metaproject*
- 29 A1 Il Metaprogetto  
*The Metaproject*
- 49 A2 Progettazione sostenibile e edilizia tradizionale a Grenada  
*Sustainable Design and Traditional Building in Grenada*
- 61 A3 La biblioteca Sheila Buckmire Memorial è un bene urbano  
*The Sheila Buckmire Memorial Library as an Urban Asset*
  
- 76 **B Intelligenze**  
*Intelligences*
- 79 Intelligenza naturale. L'ippocampo, architetto della memoria, Eva Filoramo  
*Natural Intelligence. The Hippocampus, an Architect of Memory*
- 89 Intelligenza artificiale. Materiali e saperi, Beatrice Lerma  
*Artificial Intelligence. Materials and Knowledge*
- 99 Intelligenza collettiva. Voci da Grenada, Giulia Conti e Alessandro Virgilio Mosetti  
*Collective Intelligence. Voices from Grenada*
  
- 112 **C Il simbolo, Giulia Conti, Alessandro Virgilio Mosetti**  
*The Symbol*
- 117 C1 L'invenzione dell'autentico, Giulia Conti  
*The Invention of the Authentic*
- 125 Oltre la biblioteca, Alessandro Virgilio Mosetti  
*Beyond the Library*
- 123 C2 Inventario bibliografico, Giulia Conti e Alessandro Virgilio Mosetti  
*Bibliographic Inventory*
- 137 C3 Progettare simbolico, progettare per la comunità,  
Giulia Conti e Alessandro Virgilio Mosetti  
*Designing the Symbolic, Designing for the Community*
  
- 140 WORKac + IUA Ignacio Urquiza Arquitectos
- 156 El Equipo Mazzanti – Giancarlo Mazzanti
  
- 170 **D Strumenti**  
*Tools*
- 173 La biblioteca, Asher Mains  
*The Library*
- 177 La biblioteca e la storia, Fluvio Caputo  
*The Library and the History*
- 193 La biblioteca per i grenadini, Luisa Flora  
*The Library for the Grenadians*
- 199 La biblioteca e gli studiosi. Biografie degli autori  
*The Library and the Scholars. Authors Biography*



WORKac, IUA, *Pilares Lomas de Becerra*, Mexico City, 2023.  
Ph. Ramiro del Carpio, Courtesy WORKac + IUA Ignacio Urquiza Arquitectos.

## **WORKac + Ignacio Urquiza Arquitectos**

in dialogue with Giulia Conti and Alessandro Virgilio Mosetti

### **What does it mean to design spaces for a community and its needs?**

**Ignacio Urquiza:** The opportunity to have a discussion with Amale and Dan in regards to the possibilities of a building so immersed in Mexico City and the fact that the commission included two buildings designed in parallel – with the same vocation yet different programs and locations – made this such an interesting collaboration. Public Architecture took a new depth with this partnership where we found new ways to assess its particular agenda. Looking at both buildings in use now, it shows how successful our collaborative process was and how positive having different eyes and minds imagining new possibilities for our country and society can be.

### **What design strategies helped achieve the project's goals?**

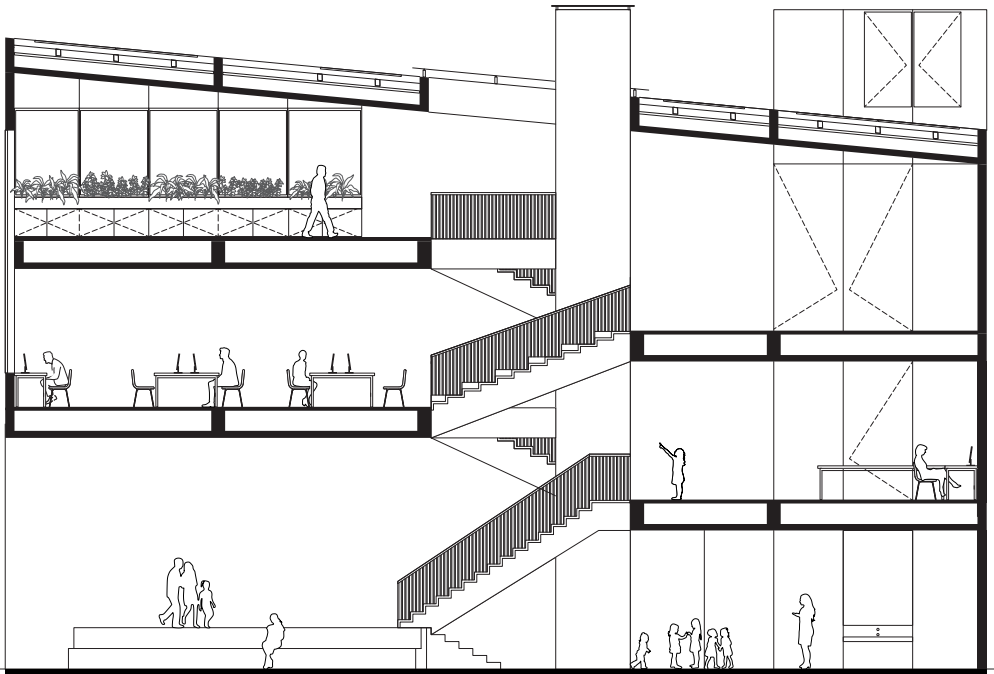
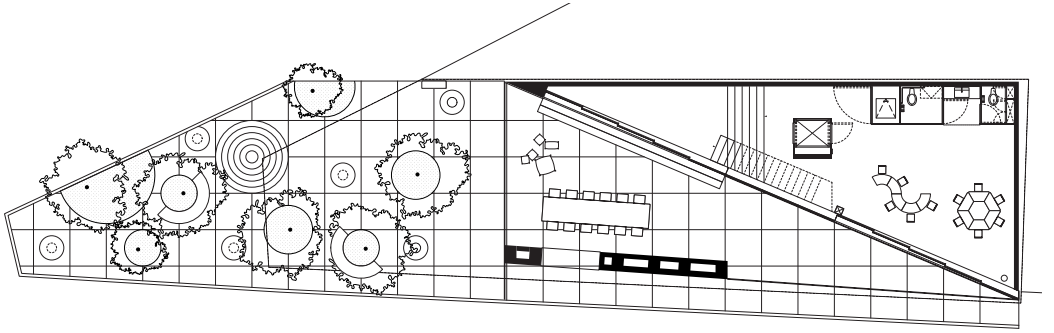
**Ignacio Urquiza:** The architectural program is specifically designed for each location and site. Its flexibility is rooted in the identification of three different elements: spaces for services and installations, the flexible and open space of the program and the programmers. These latter are independent, changing elements that give a particular character to the use of each space and serve to activate the project. This differentiation makes it possible to organize everything in a clear fashion, and optimize the spaces to ensure they can be used flexibly. At the same time, it leaves open the possibility for changes to the program over the lifetime of the building, allowing it to evolve and adapt freely.

The use of color in Mexican architecture is an element that has been transformed and reinterpreted in the hands of different artists and architects. Color together with the material qualities endows public buildings with character and identity, while ensuring low maintenance costs by not requiring periodic recoating. The principal material selected is exposed concrete with a ridged texture on the exterior and smooth on the interior. It was chosen for its construction and structural efficiencies as well as its thermal and aesthetic qualities. In appearance the volume is simple and compact, with a strong character that confirms its role as a public building.

The staircases are a prominent and important element of the entire building. Conceived as a “continuation” from the outside, they zig zag throughout the three-story structure, forming generous landing spaces on nearly every level that can be activated and used. The infrastructural needs and mechanics of the building are situated along its perimeter to create more space to support the PILARES’s mission.



WORKac, IUA, *Pilares Lomas de Becerra*, Mexico City, 2023.  
Ph. Ramiro del Carpio, Courtesy WORKac + IUA Ignacio Urquiza Arquitectos.

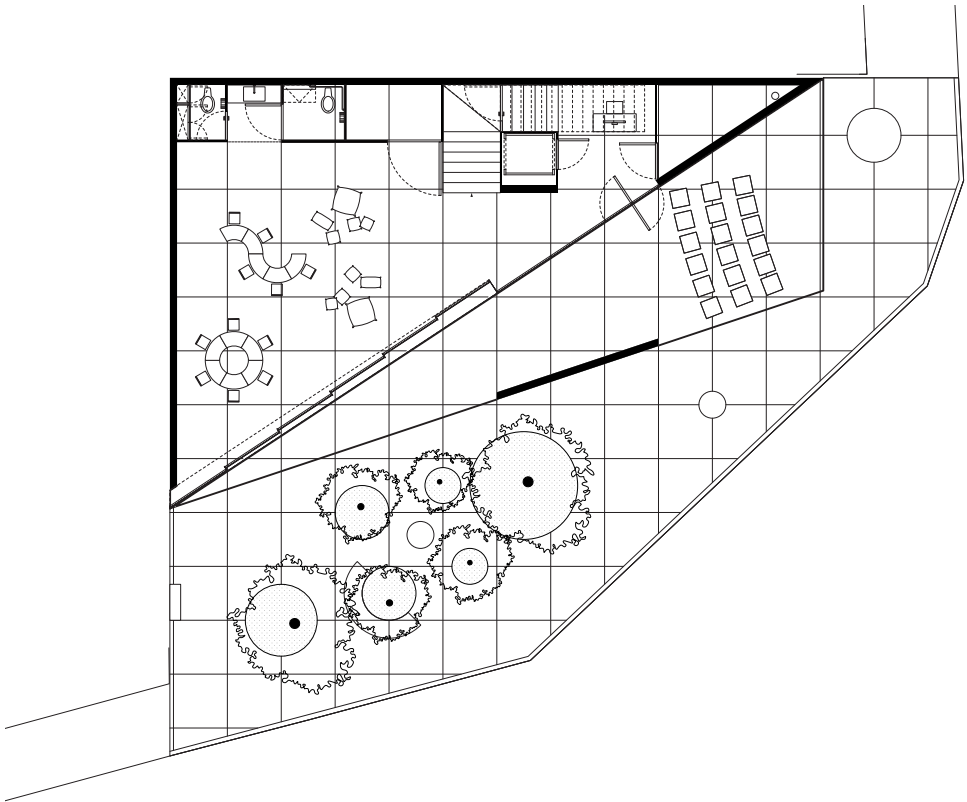
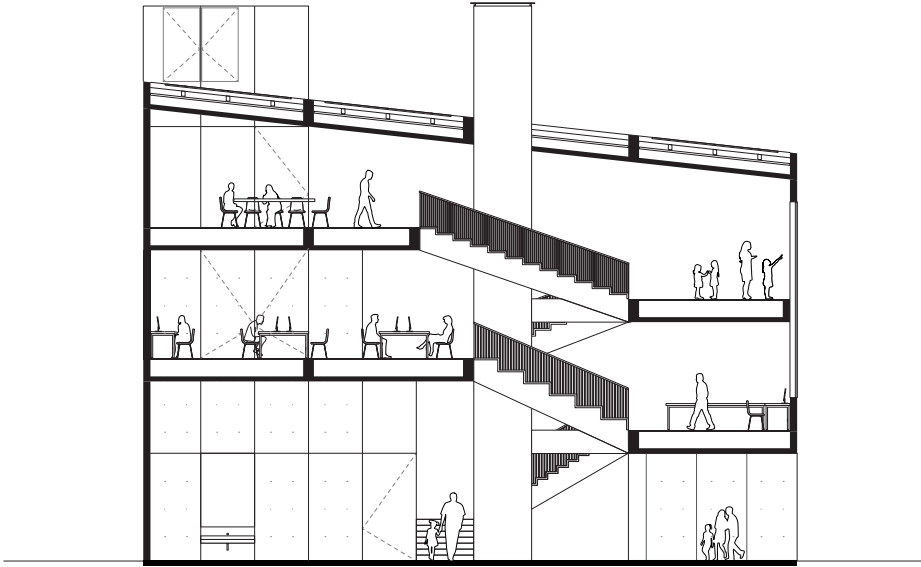


WORKac, IUA, *Pilares Lomas de Becerra*, Ground floor plan and section, 2023.  
Courtesy WORKac + IUA Ignacio Urquiza Arquitectos.

WORKac, IUA, *Pilares Lomas de Becerra*, Pianta del piano terra e sezione, 2023.  
Courtesy WORKac + IUA Ignacio Urquiza Arquitectos.



WORKac, IUA, Pílares Azcapotzalco, 2023.  
Ph. Ramiro del Carpio, Courtesy WORKac + IUA Ignacio Urquiza Arquitectos.



WORKac, IUA, *Pilares Azcapotzalco*, Ground floor plan and section, 2023.  
Courtesy WORKac + IUA Ignacio Urquiza Arquitecto.  
WORKac, IUA, *Pilares Azcapotzalco*, pianta del piano terra e sezione, 2023.  
Courtesy WORKac + IUA Ignacio Urquiza Arquitecto.

**How does the community see the project today? How is it used (perhaps in unexpected ways)? Did the project meet its goals?**

**Amale Andraos:** Since opening, both PILARES projects have taken on a life of their own. With some spaces, such as the studio-like environments with desks and computers being used as intended, other spaces have been left more open, enabling physical activities and classes, including martial arts, dance and hip-hop classes, and yoga – where we can clearly see intergenerational participation and the fulfilled desire for a space in which to move, learn, and live.

**What does “symbolic” mean to you in the context of architecture?**

**Amale Andraos:** Symbolism in architecture is a complex and nuanced topic. It's crucial to avoid fixed, reductive meanings that limit people's interaction with a building and its spaces. Architecture inherently possesses a presence, and understanding its symbolic dimension unlocks a multitude of interpretations and readings. This inherent presence opens up possibilities for how a building is used and appropriated, allowing it to transform over time. To me, “symbolic” in architecture means this potential for diverse readings and evolving meanings, acknowledging that a building's significance is not static but rather shaped by individual experiences and cultural contexts. It's about creating spaces that resonate on multiple levels, inviting engagement and interpretation rather than dictating a singular, prescribed understanding.

**What symbolic value do you aim to share with the community through your projects?**

**Dan Wood:** The symbolic value we aim to share with the community through our projects is a sense of belonging and civic pride. We strive to create spaces that resonate with the specific community they serve, reflecting their unique character and history. As exemplified by the Adams Street Library, we prioritize integrating elements that acknowledge the existing local context. The hand-painted “LIBRARY” signage, inspired by DUMBO's own hand-painted signs, demonstrates this commitment. It signals the building's civic function while simultaneously connecting it to the neighborhood's visual vernacular, fostering a sense of ownership and familiarity for residents. This approach, of grounding projects in the collective experience and identity of a place, is a consistent thread throughout our work, regardless of project size or type.

**What spatial features make a space symbolic in relation to your project goals?**

**Ignacio Urquiza:** The porosity of the ground floor in PILARES projects is a key spatial feature that contributes to the symbolic nature of the space, aligning with the project goals of community

empowerment and ownership. This porosity allows for a fluid transition between the interior and exterior, blurring the lines between public and private space. This fosters a sense of openness and accessibility, inviting people to enter, engage, and ultimately “make the space their own.” Similar to other successful community-centered projects, this design element prioritizes flexibility and adaptability, allowing the space to evolve and respond to the changing needs of the community. By relinquishing a rigid, pre-defined program for the ground floor, the PILARES projects empower residents to shape the space according to their collective desires, transforming it into a true reflection of their identity and aspirations. This participatory design approach imbues the space with symbolic meaning, representing the community’s agency and its ability to shape its own environment.

**For public projects (schools, campuses, libraries, squares, etc.), what is the first step you take in the design process?**

**Dan Wood:** For us, the first and most crucial step in the design process is a deep dive into understanding the context. This involves comprehensive research encompassing the cultural and historical background of the site and surrounding community. Crucially, this research is coupled with extensive engagement with both the client and the community who will ultimately use and be impacted by the space. Just as with the PILARES project, this initial phase of investigation and dialogue is essential. It lays the foundation for a design that is not only functional but also deeply rooted in its place and reflective of the community’s needs, values, and aspirations. This participatory approach ensures that the resulting public space is truly a shared asset, fostering a sense of ownership and belonging. By prioritizing understanding before design, the project can avoid imposing preconceived notions and instead respond directly to the unique characteristics of its context, creating a space that is both meaningful and enduring.

**How much do you consider the community’s needs in your designs?**

**Ignacio Urquiza:** Community needs are absolutely central to my design process. They aren’t just considered – they are the driving force behind the design. Effective design for public spaces, like the PILARES project, is fundamentally about understanding and responding to the needs, aspirations, and values of the people who will use and inhabit those spaces. This means that community engagement is not a superficial add-on, but rather an integral part of every stage, from initial research and programming to design development and implementation. Ultimately, the success of a public project hinges on how well it serves the community, so their needs are not just a factor – they are the measure of the design’s success.



WORKac, IUA, Pilares Azcapotzalco, 2023.  
Ph. Ramiro del Carpio, Courtesy WORKac + IUA Ignacio Urquiza Arquitecto.



## Can a space designed for the community also be symbolic? In which way?

**Amale Andraos:** Yes, a space designed for the community can absolutely be symbolic, and often, it's the most successful public spaces that achieve this. As exemplified by Mexico City's history of powerful, public modernist buildings, spaces can embody broader ideas about social infrastructure and engagement. Projects like PILARES, while operating at a smaller scale, can build on this legacy by creating spaces that are both approachable by the community and resonate with a sense of something larger. This "aura" comes from the project's contribution to the larger narrative of public investment and social progress. A community-designed space becomes symbolic when it transcends its functional purpose and represents shared values, aspirations, and a collective identity. It can become a symbol of community empowerment, resilience, or even a vision for the future. By reflecting the community's needs and incorporating their input, the space becomes a tangible representation of their agency, imbuing it with symbolic meaning that resonates far beyond its physical boundaries. It's this connection to something bigger than itself that elevates a community space from simply functional to truly iconic.

### WORKac + Ignacio Urquiza Arquitectos

in dialogo con Giulia Conti e Alessandro Virgilio Mosetti

### Cosa significa progettare spazi per una comunità e i suoi bisogni?

**Ignacio Urquiza:** L'opportunità di discutere con Amale e Dan sulle potenzialità di un edificio così profondamente radicato nel contesto di Città del Messico, unita al fatto che la committenza prevedeva la realizzazione in parallelo di due edifici - con la medesima vocazione, ma con programmi e modalità insediative differenti - ha reso questa collaborazione particolarmente stimolante. L'architettura pubblica ha acquisito una nuova profondità grazie a questa collaborazione, nella quale abbiamo scoperto nuovi modi per interpretare e affrontare le sue specifiche sfide. Osservando oggi entrambi gli edifici in attività, si può vedere quanto sia stato efficace il nostro processo collaborativo e quanto sia positivo coinvolgere sguardi e menti differenti nell'immaginare nuove possibilità per il nostro Paese e la nostra società.

### Quali strategie progettuali hanno contribuito a raggiungere gli obiettivi del progetto?

**Ignacio Urquiza:** Il programma architettonico è stato pensato in modo specifico per ciascun luogo e contesto. La sua flessibilità si basa sull'identificazione di tre elementi distinti: gli spazi destinati a servizi e impianti, lo spazio flessibile e aperto del programma e i programmatori. Questi ultimi sono componenti indipendenti e variabili che conferiscono un carattere particolare all'uso di ogni spazio e ne attivano il potenziale. Questa distinzione consente di organizzare tutto in modo chiaro e di ottimizzare gli ambienti per garantirne l'uso flessibile. Allo stesso tempo, lascia aperta la possibilità di modificare il programma nel corso della vita dell'edificio, permettendogli di evolversi e adattarsi liberamente.

L'uso del colore nell'architettura messicana è un elemento che, nel tempo, è stato trasformato e reinterpretato da diversi artisti e architetti. Il colore, insieme alle qualità materiche, conferisce carattere e identità agli edifici pubblici, garantendo al contempo bassi costi di manutenzione, grazie all'assenza della necessità di riverniciatura

periodica. Il materiale principale scelto è il cemento a vista, con una superficie “a bande” all'esterno e liscia all'interno. È stato selezionato per le sue qualità costruttive e strutturali, nonché per le sue caratteristiche termiche e architettoniche.

L'edificio si presenta con un volume semplice e compatto, ma dal carattere deciso, che ne chiarisce il ruolo pubblico.

Le scale rappresentano un elemento rilevante e caratterizzante dell'intero edificio. Concepite come una “continuazione” dell'esterno, si sviluppano irregolarmente all'interno della struttura a tre piani, definendo pianerottoli ampi a quasi ogni livello, che possono essere attivati e utilizzati. Le necessità infrastrutturali e gli impianti tecnici sono collocati lungo il perimetro dell'edificio, così da liberare spazio interno a sostegno della missione del PILARES.

**Come viene percepito oggi il progetto dalla comunità? In che modo viene utilizzato (magari anche in modi inaspettati)? Il progetto ha raggiunto i suoi obiettivi?**

**Amale Andraos:** Dalla loro apertura, entrambi i progetti PILARES hanno preso vita propria. Alcuni spazi, come quelli dedicati ad attività tipo studio, con scrivanie e computer, vengono utilizzati esattamente come previsto. Altri, invece, sono stati lasciati più aperti e flessibili, permettendo lo svolgimento di attività fisiche e corsi, tra cui arti marziali, danza, hip-hop e yoga. In questi spazi è evidente la partecipazione intergenerazionale e si percepisce chiaramente il desiderio, ora realizzato, di avere un luogo in cui muoversi, imparare e vivere.

**Cosa significa per te “simbolico” nel contesto dell'architettura?**

**Amale Andraos:** Il simbolismo in architettura è un tema complesso e sfaccettato. È fondamentale evitare significati fissi o riduttivi che limitano il modo in cui le persone possono interagire con un edificio e i suoi spazi. L'architettura possiede naturalmente una presenza, e comprendere la sua dimensione simbolica apre a una molteplicità di interpretazioni e letture. Questa presenza intrinseca rende possibile un uso e un'appropriazione dell'edificio che possono trasformarsi nel tempo. Per me, “simbolico” in architettura significa proprio questo: la possibilità di molteplici letture e significati in evoluzione, riconoscendo che il valore di un edificio non è statico, ma viene modellato dalle esperienze individuali e dai contesti culturali. Si tratta di progettare spazi che risuonino su più livelli, che invitino al coinvolgimento e all'interpretazione, anziché imporre una comprensione unica e prestabilita.

**Quale valore simbolico desiderate trasmettere alla comunità attraverso i vostri progetti?**

**Dan Wood:** Il valore simbolico che vogliamo trasmettere alla comunità attraverso i nostri progetti è un senso di appartenenza e di orgoglio civico. Cerchiamo di costruire spazi che risuonino con la comunità specifica a cui sono destinati, riflettendone il carattere e la storia unici. Come dimostra la Adams Street Library, per noi è fondamentale integrare elementi che riconoscano il contesto locale esistente. L'insegna “LIBRARY” dipinta a mano, ispirata ai cartelli artigianali tipici di “DUMBO”, ne è un esempio: segnala la funzione civica dell'edificio e, allo stesso tempo, lo collega al linguaggio visivo del quartiere, favorendo un senso di familiarità e appartenenza per i residenti. Questo approccio – radicare i progetti nell'esperienza collettiva e nell'identità di un luogo – è una costante nel nostro lavoro, indipendentemente dalle dimensioni o dalla tipologia dell'intervento.

**Quali caratteristiche spaziali rendono uno spazio simbolico in relazione agli obiettivi del vostro progetto?**

**Ignacio Urquiza:** La porosità del piano terra nei progetti PILARES è una caratteristica spaziale fondamentale che contribuisce al valore simbolico dello spazio, in linea con gli obiettivi del progetto di promuovere l'emancipazione e il senso di appartenenza della comunità. Questa porosità consente una transizione fluida tra interno ed esterno, sfumando i confini tra spazio pubblico e privato. Ne deriva una sensazione di apertura e accessibilità, che invita le persone a entrare, partecipare e, in definitiva, ad appropriarsi dello spazio. Come accade in altri progetti efficaci rivolti sulla comunità, questo elemento progettuale privilegia la flessibilità e l'adattabilità, permettendo allo spazio di evolversi e rispondere ai bisogni mutevoli degli abitanti. Rinunciando a un programma rigido e predefinito per il piano terra, i progetti PILARES offrono ai residenti la possibilità di modellare lo spazio secondo i loro desideri collettivi, trasformandolo in un'autentica espressione della loro identità e delle loro aspirazioni. Questo approccio progettuale partecipativo conferisce allo spazio un significato simbolico, rappresentando la capacità della comunità di influenzare e costruire il proprio ambiente.

**Per i progetti pubblici (scuole, campus, biblioteche, piazze, ecc.), qual è il primo passo che compie nel processo di progettazione?**

**Dan Wood:** Per noi, il primo e più importante passo nel processo di progettazione è un'ap-



WORKac, IUA, Pilares Azcapotzalco, 2023.  
Ph. Ramiro del Carpio, Courtesy WORKac + IUA Ignacio Urquiza Arquitecto.



profondita comprensione del contesto. Questo implica una ricerca completa che abbraccia gli aspetti culturali e storici del sito e della comunità circostante. Fondamentale è affiancare a questa ricerca un dialogo approfondito sia con il committente sia con la comunità che utilizzerà e vivrà quello spazio. Proprio come nel caso del progetto PILARES, questa fase iniziale di indagine e confronto è essenziale: pone le basi per una progettazione che non sia solo funzionale, ma anche profondamente radicata nel luogo e in grado di rispondere ai bisogni, ai valori e alle aspirazioni della comunità.

Questo approccio partecipativo garantisce che lo spazio pubblico risultante sia un vero bene condiviso, capace di generare senso di appartenenza e coinvolgimento. Dare priorità alla comprensione prima della progettazione consente al progetto di evitare l'imposizione di idee predefinite, rispondendo invece in modo diretto e sensibile alle caratteristiche uniche del contesto. In questo modo si progetta uno spazio significativo e duraturo.

### **Quanto considerate i bisogni della comunità nei vostri progetti?**

**Ignacio Urquiza:** I bisogni della comunità sono assolutamente centrali nel mio processo progettuale. Non si tratta semplicemente di prenderli in considerazione: sono la forza motrice del progetto. Progettare efficacemente spazi pubblici, come nel caso dei PILARES, significa innanzitutto comprendere e rispondere alle necessità, alle aspirazioni e ai valori delle persone che vivranno e utilizzeranno quegli spazi.

Per questo motivo, il coinvolgimento della comunità non è un'aggiunta superficiale, ma una parte integrante di ogni fase del processo: dalla ricerca iniziale e definizione del programma, fino allo sviluppo del progetto e alla sua realizzazione. Alla fine, il successo di un progetto pubblico si misura proprio su quanto riesce a servire la comunità. I bisogni delle persone, dunque, non sono solo un elemento tra tanti: sono il vero parametro di valutazione della qualità del progetto.

### **Uno spazio progettato per la comunità può anche essere simbolico? In che modo?**

**Amale Andraos:** Sì, uno spazio progettato per la comunità può assolutamente essere simbolico, e spesso sono proprio gli spazi pubblici più riusciti a raggiungere questo livello. Come dimostra la storia di Città del Messico, con i suoi edifici modernisti pubblici, gli spazi possono incarnare idee più ampie legate all'infrastruttura sociale e all'impegno civico. Progetti come PILARES, pur operando su scala ridotta, possono inserirsi in questa eredità, offrendo luoghi accessibili alla comunità ma capaci anche di evocare un senso di qualcosa di più grande.

Questa "aura" nasce dal contributo del progetto alla narrazione più ampia dell'investimento pubblico e del progresso sociale. Uno spazio comunitario diventa simbolico quando va oltre la sua funzione pratica e riesce a rappresentare valori condivisi, aspirazioni comuni e un'identità collettiva. Può trasformarsi in simbolo di emancipazione, resilienza o anche in una visione del futuro. Riflettendo i bisogni della comunità e integrandone il contributo, lo spazio diventa una rappresentazione concreta della sua capacità di agire, acquisendo un significato simbolico che va ben oltre i suoi confini fisici. È proprio questo legame con qualcosa di più grande che eleva uno spazio da semplicemente funzionale a simbolico.

## Biografie/Biographies

### Dan Wood (WORKac)

Dan Wood, FAIA, ha co-fondato WORKac con Amale Andraos nel 2003. È Fellow dell'American Institute of Architects ed è stato vicepresidente per l'Eccellenza del Design dell'AIA New York. È architetto abilitato negli Stati di New York, Rhode Island e Colorado, e possiede la certificazione LEED. Ha un'ampia esperienza accademica e attualmente insegna alla Columbia University come Professore Associato.

Dan Wood, FAIA, co-founded WORKac with Amale Andraos in 2003. He is a Fellow of the American Institute of Architects and former Vice President for Design Excellence at AIA New York. A licensed architect in New York, Rhode Island, and Colorado, he is also LEED certified. Wood has an extensive academic background and currently teaches as Associate Adjunct Professor at Columbia University.

### Amale Andraos (WORKac)

Amale Andraos ha co-fondato WORKac con Dan Wood nel 2003. È professoressa e Dean emerita della Graduate School of Architecture di Columbia University. Architetta riconosciuta a livello internazionale, è autrice di numerose pubblicazioni, tra cui *The Arab City: Architecture and Representation*, è iscritta all'albo degli architetti dello Stato di New York e Honorary Fellow del Royal Architectural Institute of Canada.

Amale Andraos co-founded WORKac with Dan Wood in 2003. She is also a Professor and Dean Emerita at Columbia University's Graduate School of Architecture. An internationally recognized architect and thought leader, she has contributed to the field through lectures and publications, including *The Arab City: Architecture and Representation*, she is a licensed architect in the State of New York and an Honorary Fellow of the Royal Architectural Institute of Canada.

### Ignacio Urquiza (IUA)

Ignacio Urquiza Seoane ha studiato fotografia a Parigi (2002), si è laureato in Architettura e Urbanistica con Menzione d'Onore presso l'Universidad Iberoamericana di Città del Messico (2007) ed è Master of Science in Advanced Architectural Design alla Columbia University (2014). Nel 2008 ha co-fondato il Centro de Colaboración Arquitectónica, dove è stato direttore del design fino al 2018. Nel 2019 ha fondato il proprio studio, Ignacio Urquiza Arquitectos, con sede a Città del Messico.

Ignacio Urquiza Seoane studied photography in Paris (2002), earned his degree in Architecture and Urbanism with Honors from the Universidad Iberoamericana in Mexico City (2007), and holds a Master of Science in Advanced Architectural Design from Columbia University (2014). In 2008, he co-founded the Centro de Colaboración Arquitectónica, where he served as Design Director until 2018. In 2019, he established his own practice, Ignacio Urquiza Arquitectos, based in Mexico City.



---

aprile 2025

stampato da Skillpress, Fossalta di Portogruaro